



Gemeindeversammlung 2024

Stadtgemeinde Judenburg



STADTGEMEINDE
JUDENBURG



Stadt.Kraft.Werk.

Das neue Murkraftwerk

wasserkraft.

STADT

KRAFT

WERK

judenburg.



DREI Murkraftwerke:



Werk 1



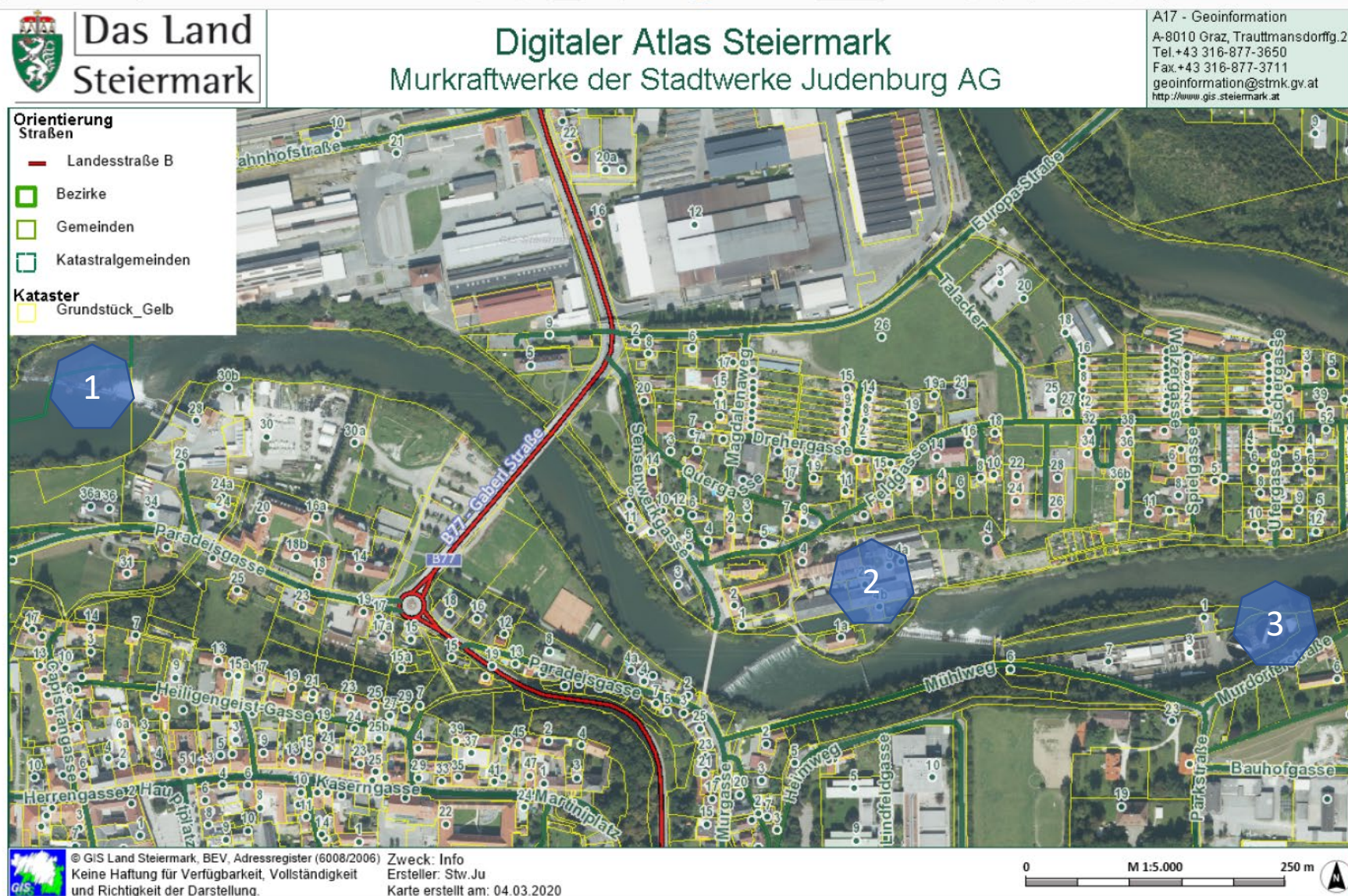
Sensenwerk



Murdorf

- **Seit 120 Jahren** leistet man in Judenburg bereits einen Beitrag zur Energiewende
- Vor **110-120 Jahren errichtet**, die Technik veraltet.
- Bauzustand altersbedingt **sanierungsbedürftig**.
- Hohe Betriebskosten bei gleichzeitig **schlechtem Nutzungsgrad**.
- Erzeugt werden nur **ca. 15 Mio. kWh jährlich**, ca. 10% der von der Stadtwerke Judenburg AG an Endkunden gelieferten Strommenge.

Ausgangssituation – Standorte der Bestandsanlagen



6 Varianten im Vorfeld:

- Mehrere Variantenüberlegungen wurden angestellt
- Technisch, ökologisch und wirtschaftlich wurde ein **Ersatzneubau** als sinnvollste Lösung im **März 2017** beim Amt der STMK LR eingereicht.
Im Sommer 2023 fand die 2-tägige UVP-Verhandlung in Judenburg statt.

„Das neue Stadtkraftwerk ersetzt die drei alten Murkraftwerke.“

UVP-Genehmigungsbescheid

	Das Land Steiermark
AMT DER STEIERMÄRKISCHEN LANDESREGIERUNG	
Abteilung 13	
→ Umwelt und Raumordnung	
Referat UVP- und Energierecht	
Bearb.: Mag. Lorenz Rösslhuber Tel.: +43 (316) 877-2554 Fax: +43 (316) 877-3490 E-Mail: uvp-energie@stmk.gv.at	
Bei Antwortschreiben bitte Geschäftszeichen (GZ) anführen	
GZ: ABT13-205980/2020-222	Graz, am 09.04.2024
Ggst.: Ersatzneubau KW Judenburg, Judenburger Stadtwerke AG, 8750 Judenburg, Burggasse 15, Genehmigungsverfahren, Kundmachung der Bescheidveröffentlichung	

Kundmachung der Auflage gemäß § 17 Abs. 7 UVP-G 2000

Mit Antrag vom 15.03.2017, in der Fassung der Antragsmodifikationen vom 29.03.2019 (OZ 40 Vor-ELAK), 23.03.2020 (OZ 81 Vor-ELAK), 25.06.2020 (OZ 103 Vor-ELAK), 11.10.2021 (Stauzielreduktion - OZ 99 ELAK), 29.11.2022 (OZ 141 ELAK) und 04.07.2023 (OZ 190 ELAK), hat die Stadtwerke Judenburg AG, Burggasse 15, 8750 Judenburg, vertreten durch die IGBK GmbH (vormals Ingenieurgemeinschaft DI Anton Bilek und DI Gunter Krischner GmbH), Reininghausstraße 78, 8020 Graz, bei der Steiermärkischen Landesregierung als UVP-Behörde den Genehmigungsantrag für die Errichtung und den Betrieb des Vorhabens „Ersatzneubau KW Judenburg“ nach dem UVP-G 2000 eingebracht. In diesem Verfahren ist nun der Genehmigungsbescheid gemäß § 17 UVP-G 2000 ergangen.

Der Genehmigungsbescheid liegt bis **Freitag, den 07.06.2024**,

- beim Amt der Steiermärkischen Landesregierung, Abteilung 13, 8010 Graz, Stempfergasse 7, Erdgeschoss, Servicestelle, Montag - Donnerstag von 08.00 Uhr bis 15.00 Uhr und Freitag von 08.00 Uhr bis 12.30 Uhr, sowie
- bei der Stadtgemeinde Judenburg, Hauptplatz 1, 8750 Judenburg, Montag und Donnerstag von 08.00 Uhr bis 11.30 Uhr und 15.00 Uhr bis 17.00 Uhr und Dienstag, Mittwoch und Freitag von 08.00 Uhr bis 12.00 Uhr.

zur öffentlichen Einsichtnahme auf.

Der Genehmigungsbescheid ist auch im Internet unter der Adresse www.umwelt.steiermark.at (Menüpunkte Umwelt und Recht / UVP / Judenburg – Murkraftwerk Ersatzneubau) abrufbar. Es wird darauf hingewiesen, dass **das Schriftstück mit Ablauf von zwei Wochen nach der Verlautbarung dieser Kundmachung auch gegenüber jenen Personen als zugestellt gilt,**

8010 Graz • Stempfergasse 7
Montag bis Freitag von 8:00 bis 12:30 Uhr und nach Terminvereinbarung
Öffentliche Verkehrsmittel: Straßenbahn/Buslinie(n) 1,3,4,5,6,7/30 Haltestelle Hauptplatz,Palais
Trauttmansdorf/Urania
<https://datenschutz.stmk.gv.at> • UID ATU37001007
Raiffeisen-Landesbank Steiermark AG: IBAN AT023800090004105201 • BIC RZSTAT2G

Das elektronische Original dieses Dokuments wurde antizipiert. Hinweise zur Prüfung dieser elektronischen Signatur bzw. der Echtheit des Ausdrucks finden Sie unter: <https://www.stmk.gv.at>

- ***UVP-Bescheid mit Rechtskraft liegt vor!***
- ***Möglichkeit bis zum Jahr 2112 das Stadtkraftwerk zu betreiben***
- ***Bescheid umfasst 211 Seiten***
- ***Ca. 300 Auflagenpunkte!***

Das Projekt

Technische Eckdaten:

Kraftwerkstyp	Laufkraftwerk
Lage der Wehrachse bei Mur-km	326.720
Ausbaudurchfluss / Engpassleistung	80 m³/s / 5,7 MW
Regelarbeitsvermögen	27,3 GWh
Staupegel (zuflussabhängig) bei NQt (11,12 m³/s) bei MQ (47,9 m³/s) bei Q _A (80 m³/s)	691,90 m üA 691,90 m üA 692,20 m üA (= Stauziel)
Länge ökologischer Staubereich / Stauwurzelbereich (bei MQ)	0,44 km / 2,81 km
Unterwasserstrecke Länge	ca. 920 m
Anzahl / Type der Wehrfelder	2 Wehrfelder Segmentverschlüsse mit Aufsatzklappen BxH = 14,5 x 8,50 m (davon Klappenhöhe 2,60 m)
Maschinelle Ausrüstung	2 Kaplan - Rohrturbinen Lauf rad Ø ca. 2,5 m horizontale Lauf rad achse

Das Projekt

- 80 m³/sec Ausbauwassermenge
- Stauziel bei Q_A 692,20m
- 8,4 m Netto-Fallhöhe
- 5,7 MW elektrische Leistung aus 2 Kaplan- Rohr- Turbinen (dzt. Bestand 2,3 MW)
- 27,3 GWh/a Regelarbeitsvermögen
- Beinahe Verdoppelung des RAV im Vergleich zu den bestehenden Kraftwerken

Geplante Bauzeit von ca. 26 Monaten

Investitionssumme von rund 45 Mio. €

Technische Planung - Projektbereich

KW Judenburg
Techn. Stauwurzel

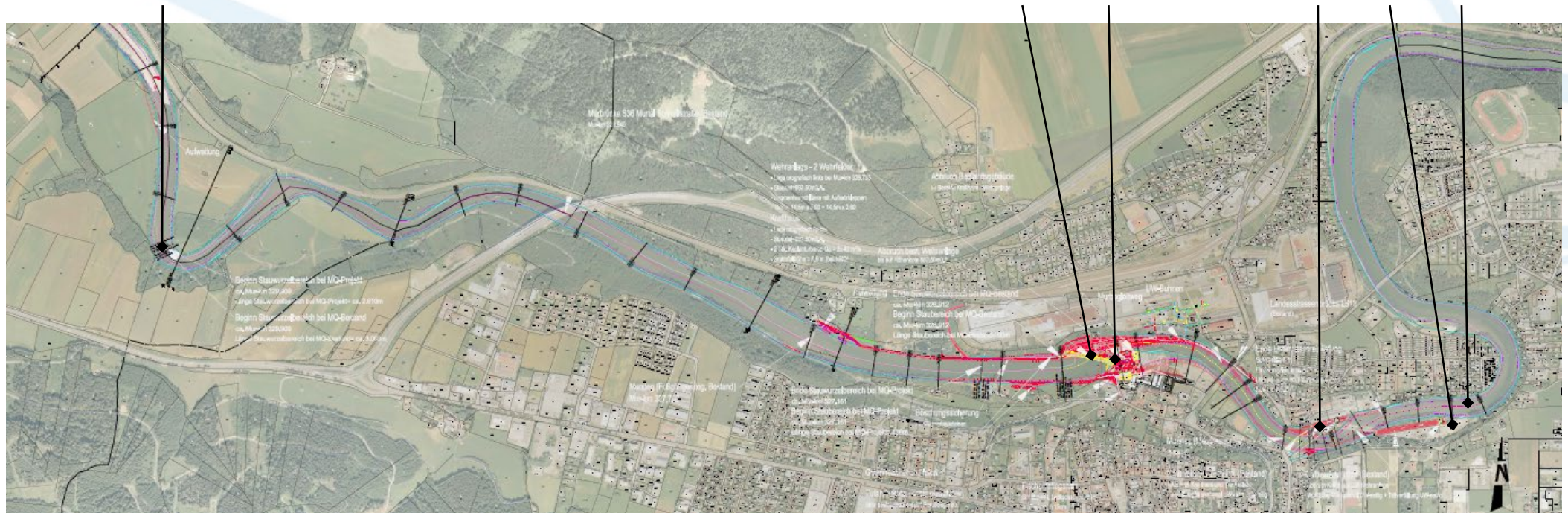
KW Judenburg
Werk 1

KW Judenburg
Krafthaus + Wehr

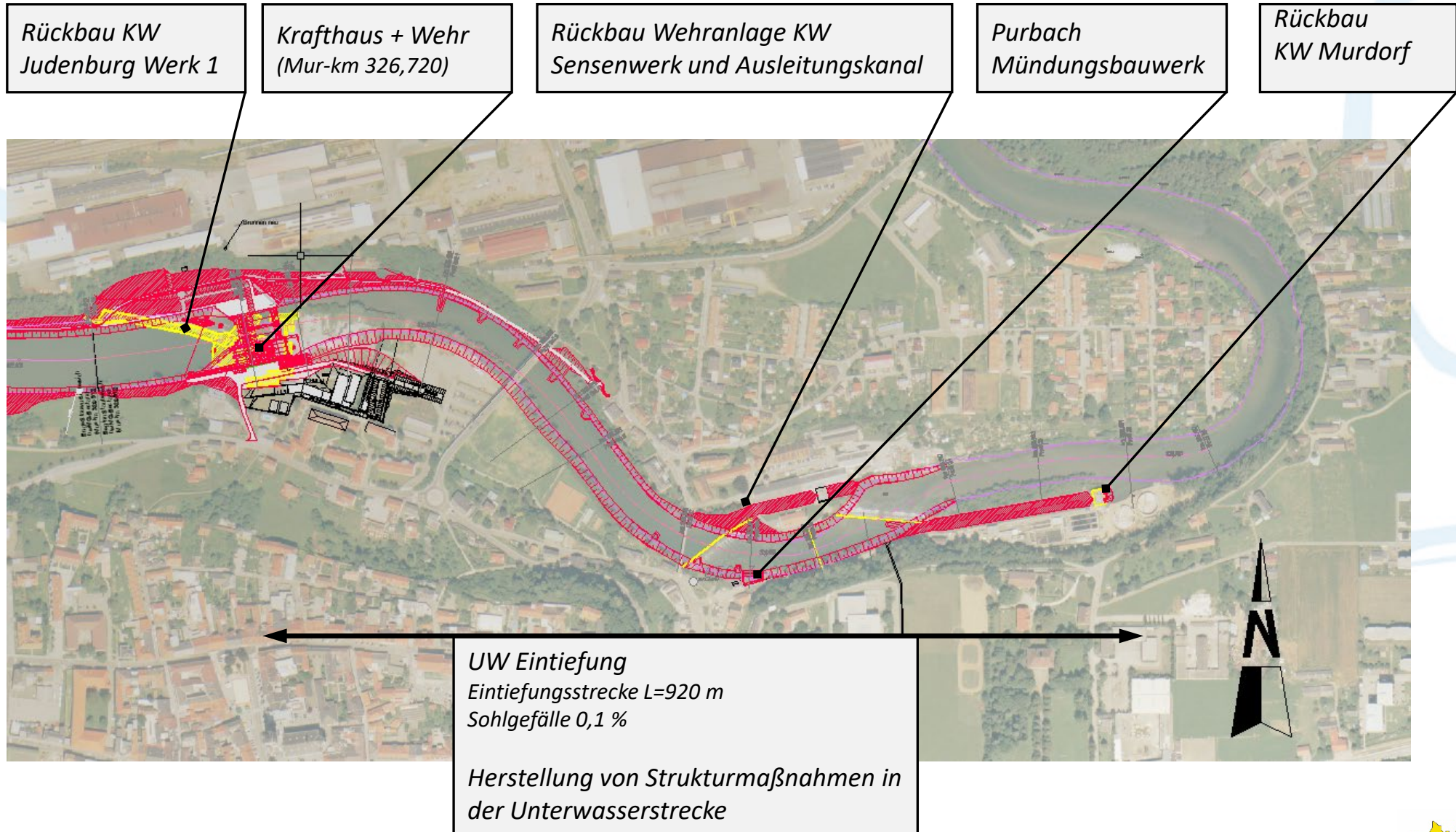
KW Senzenwerk
Werk IV

KW Murdorf
Werk V

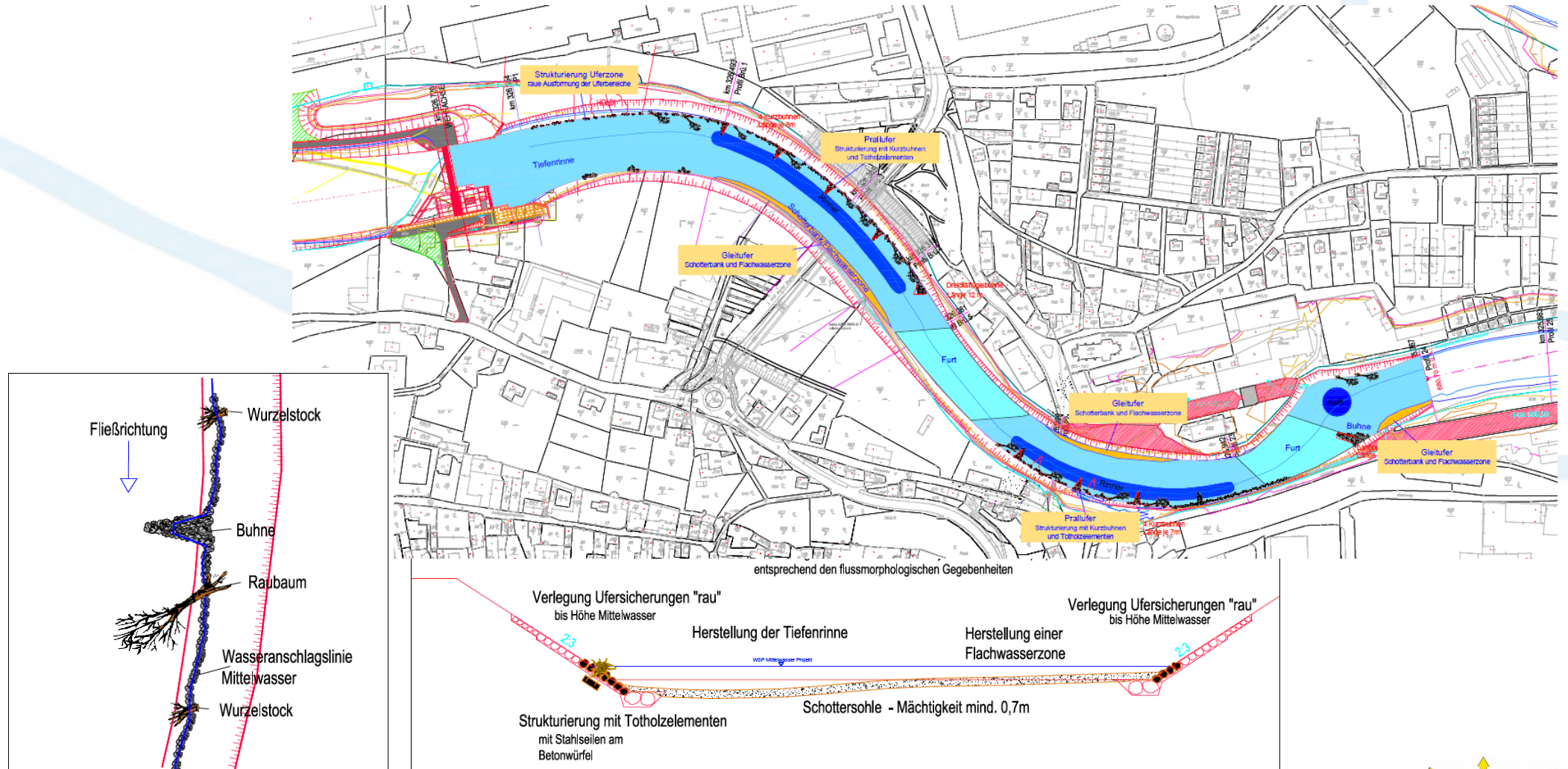
KW Judenburg
UW-Eintiefung



Technische Planung – Unterwassereintiefung

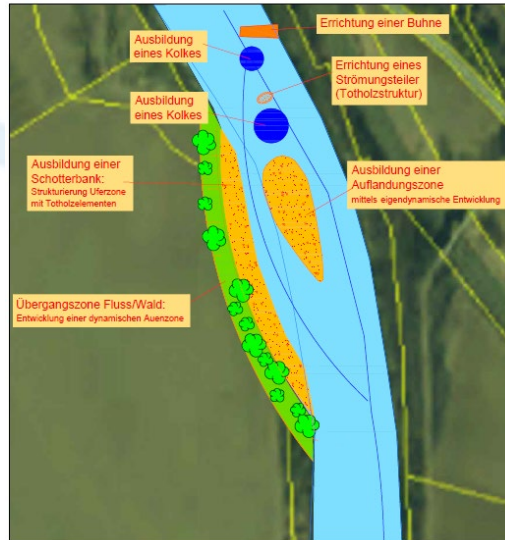


Ökologische Planung – Unterwassereintiefung

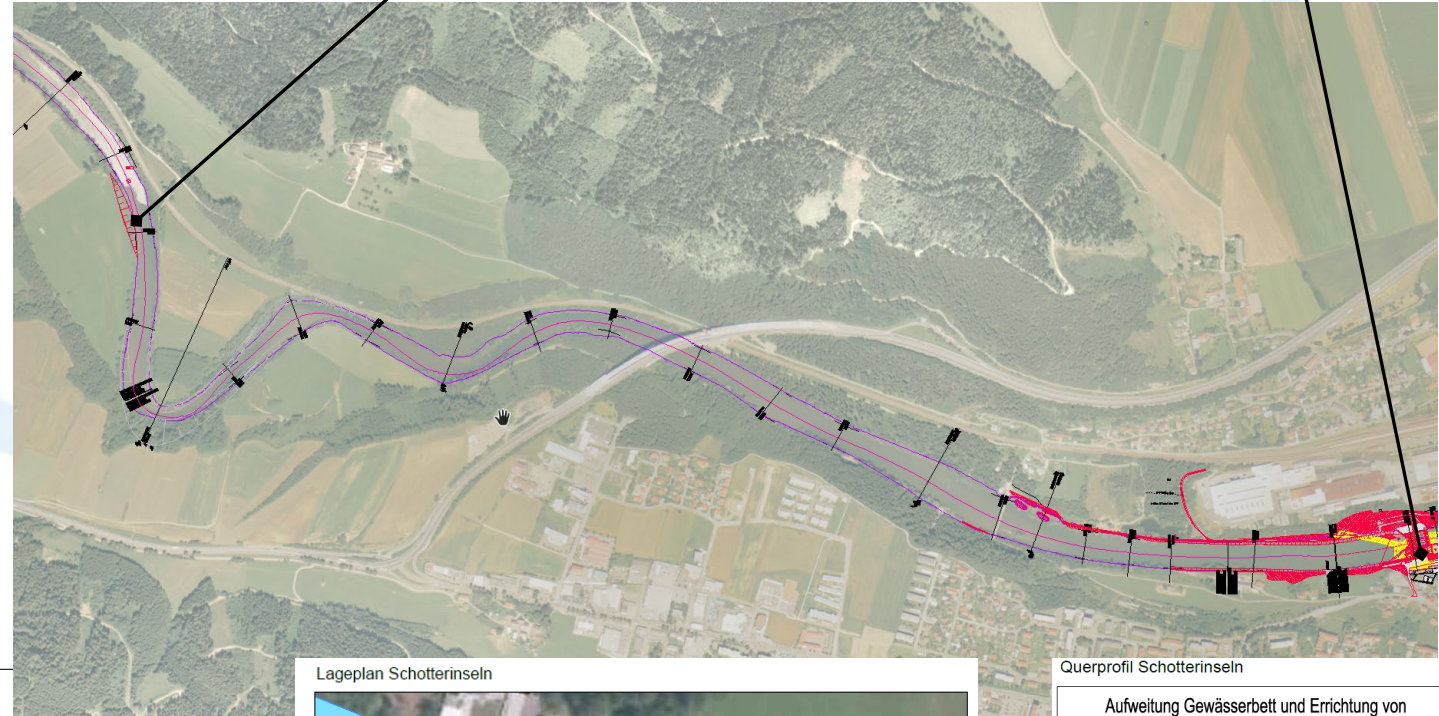


Ökologische Planung – Oberwasser

Aufweitung - Maßnahmen und prognostizierte Entwicklung

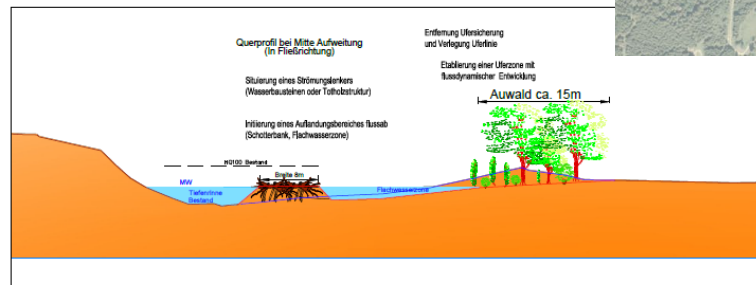


Aufweitung im Oberwasser



Krafthaus + Wehr (Mur-km 326,720)

Aufweitung - Querprofil Ökologie



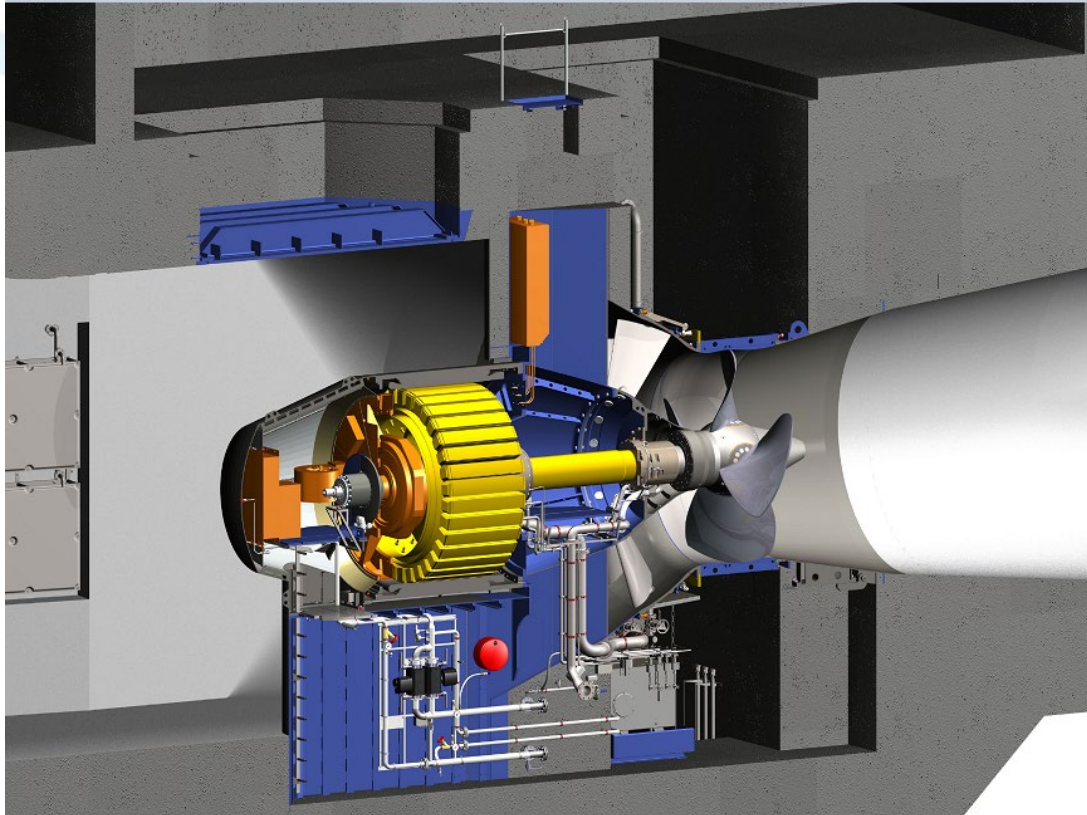
Lageplan Schotterinseln



Querprofil Schotterinseln



„Wir verbauen moderne KAPLAN – BULB - TURBINEN. Ein Paradebeispiel der Effizienz.“



- Horizontale Einbaulage
- Direkte Durchströmung ohne Umleitung
- Gute Kühlung und Schalldämmung
- Gemeinsame Welle von Generator & Turbine ohne Getriebe
- Gleitlager
- Wartungsfreundlich
- Höchster Wirkungsgrad

Die Vorteile

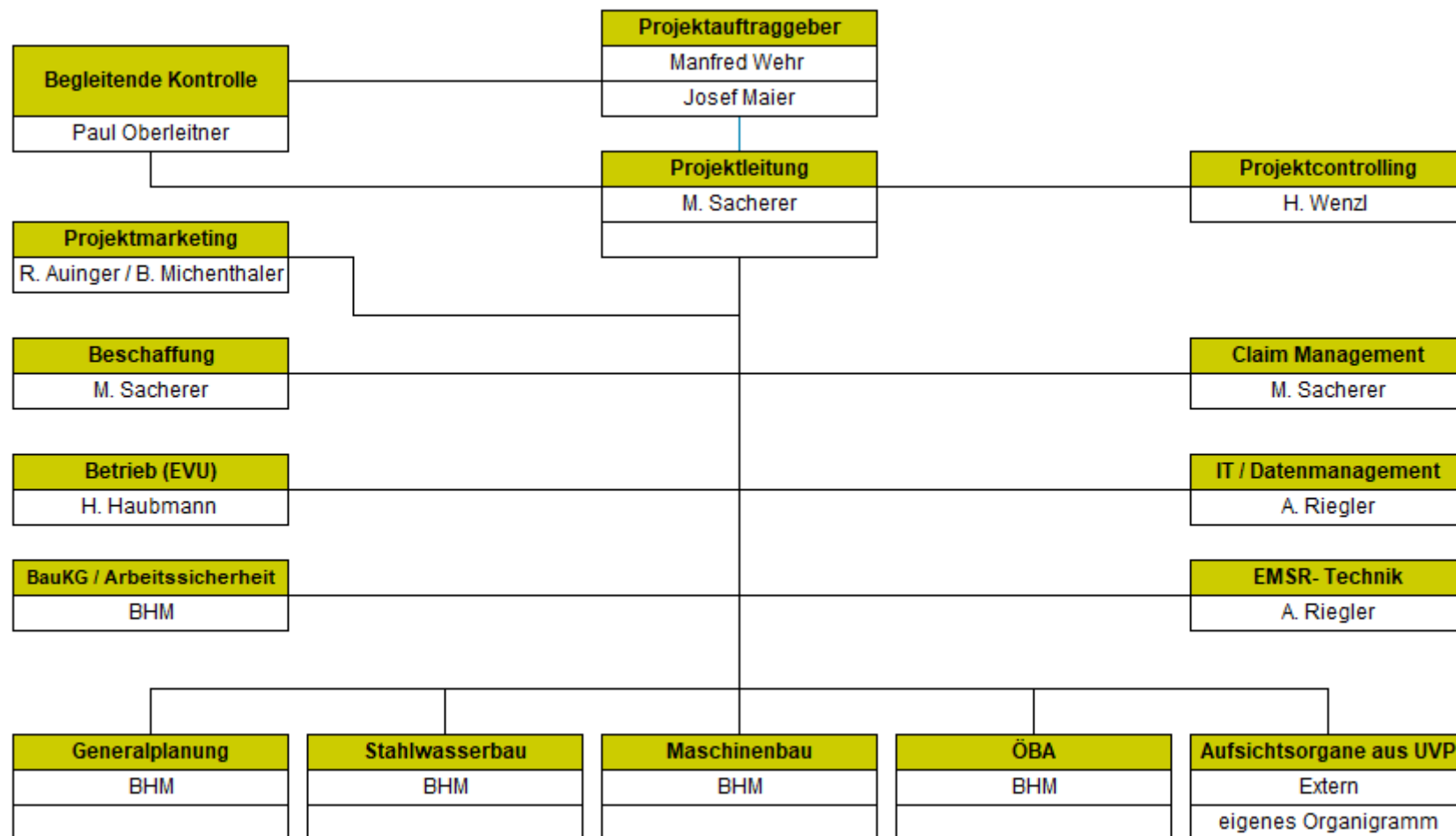
„Der Eingriff in die bestehende Ökologie ist marginal. Wir produzieren beinahe die doppelte Menge an Ökostrom im Vergleich zur Ist-Situation.“

- **Fischaufstieg und Fischabstieg** -Wir sichern den Fortbestand der Leitfischart der Mur durch den Einbau eines huchentauglichen Fischaufstieges.
- **Rechenabstand** im oberen Bereich von nur 3 cm, und zusätzlich **eine Fisch-Scheuch- Anlage**.
- **Reduzierung der Querbauwerke** von derzeit drei auf nur mehr ein einziges.
- **Errichtung von Flachwasserbiotopen** - begünstigen die Ansiedlung und Vermehrung von Lebewesen.
- **Der Hochwasserschutz** im Bereich Purbach wird deutlich verbessert und massiv entschärft.
- **Ein neuer Uferweg** auf der orographisch linken Seite ermöglicht es „um die Mur“ zu spazieren.

Bauzeitplan

- Bauzeit ca. 26 Monate
- Sämtliche Vergaben an die Professionisten sollen im Herbst 2024 erfolgen.
- Vorarbeiten/ Baufeldfreimachung ab Oktober 2024.
- Baubeginn (Hauptbauarbeiten) ab Juli 2025 vorgesehen.
- Nach dem Abbruch des Werk I - Krafthauses sowie der Wehranlage wird mit dem ersten Teil der Unterwassereintiefung ab September 2025 begonnen.
- Die beiden Kraftwerke Sensenwerk und Murdorf können noch bis Q4/2025 betrieben werden und Energie erzeugen.
- Eine Gesamtfertigstellung bzw. Übernahme des Projektes ist mit Q2/2027 vorgesehen.

Projektorganisation



Externe Begleitungen/ Aufsichten

Im UVP-Bescheid sind uns folgende Bauaufsichten/ Baubegleitungen auferlegt worden:

- Wasserrechtliche Bauaufsicht (Hr. DI Mitterfellner wurde für den Bereich Wasserbautechnik namentlich bereits von Behörde vorgeschrieben)
- Ökologische Umweltbauaufsicht
- Ökologische Baubegleitung auf Basis des UVP-G 2000
- Abfalltechnische Baubegleitung auf Basis des UVP-G 2000
- Gewässerökologische Baubegleitung auf Basis des UVP-G 2000
- Forstökologische Baubegleitung auf Basis des UVP-G 2000
- Geologisch- geotechnische Baubegleitung auf Basis des UVP-G 2000
- Hydrogeologische Baubegleitung auf Basis des UVP-G 2000
- Baustellenkommunikator für die Anrainer

Darüber hinaus werden folgende Aufsichten bestellt:

- Örtliche Bauaufsicht ÖBA
- Baukoordinator BauKG
- Begleitende Kontrolle







wasserkraft.
STADT
KRAFT
WERK
judenburg.



Regionale Energie für ca. 8.000 Haushalte –
ca. 25.000 Einwohner!



STADTGEMEINDE
JUDENBURG

Stadtbudget Der Haushalt unserer Bürger*innen



Informationen Einnahmen

Stadtwerke Dividende € 6 Mio

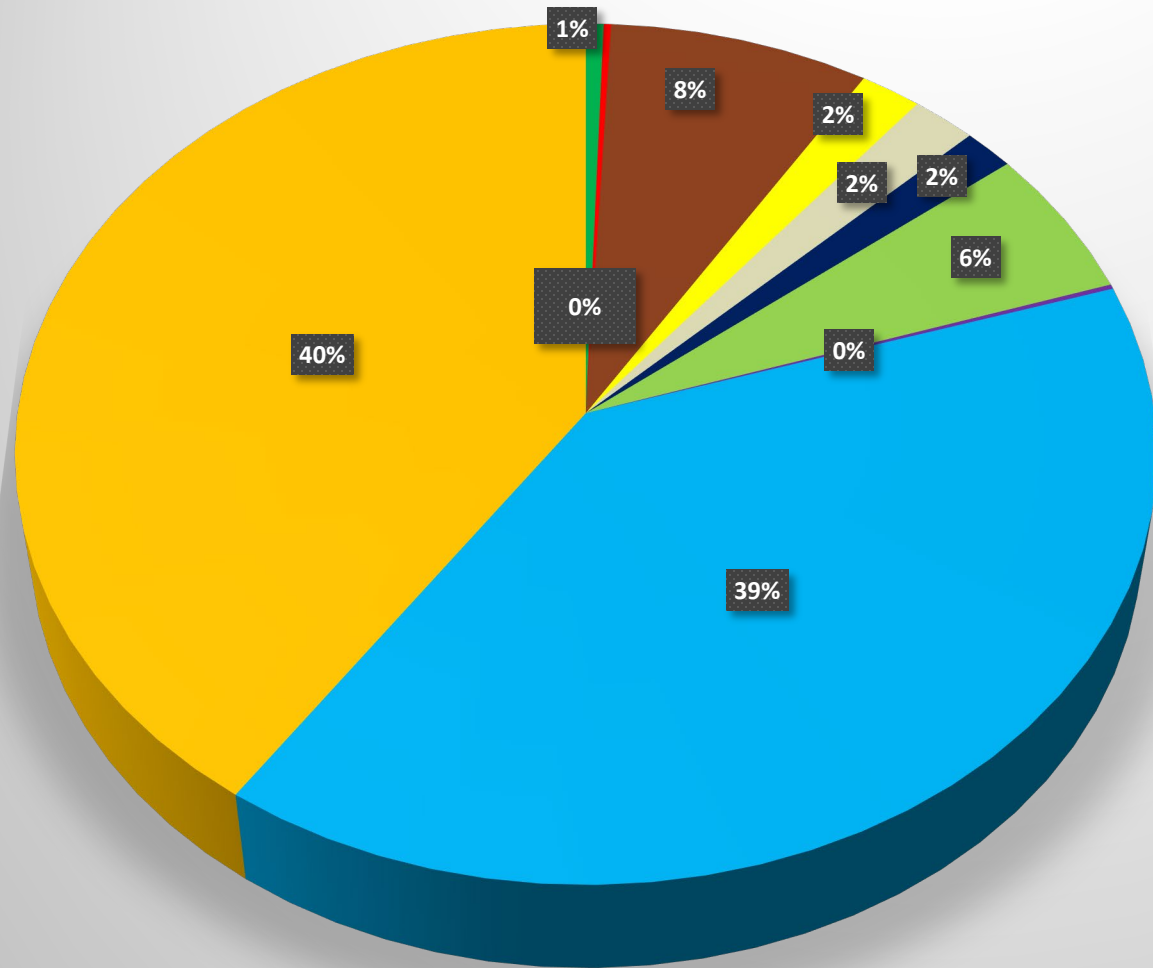
Grundstücksverkäufe

- BMX Bahn € 223.400 Jänner 2024
- Tennis- und Kletterhalle € 332.550
- Ochsenboden mit € 3,5 Mio

Förderungen Bund/Land

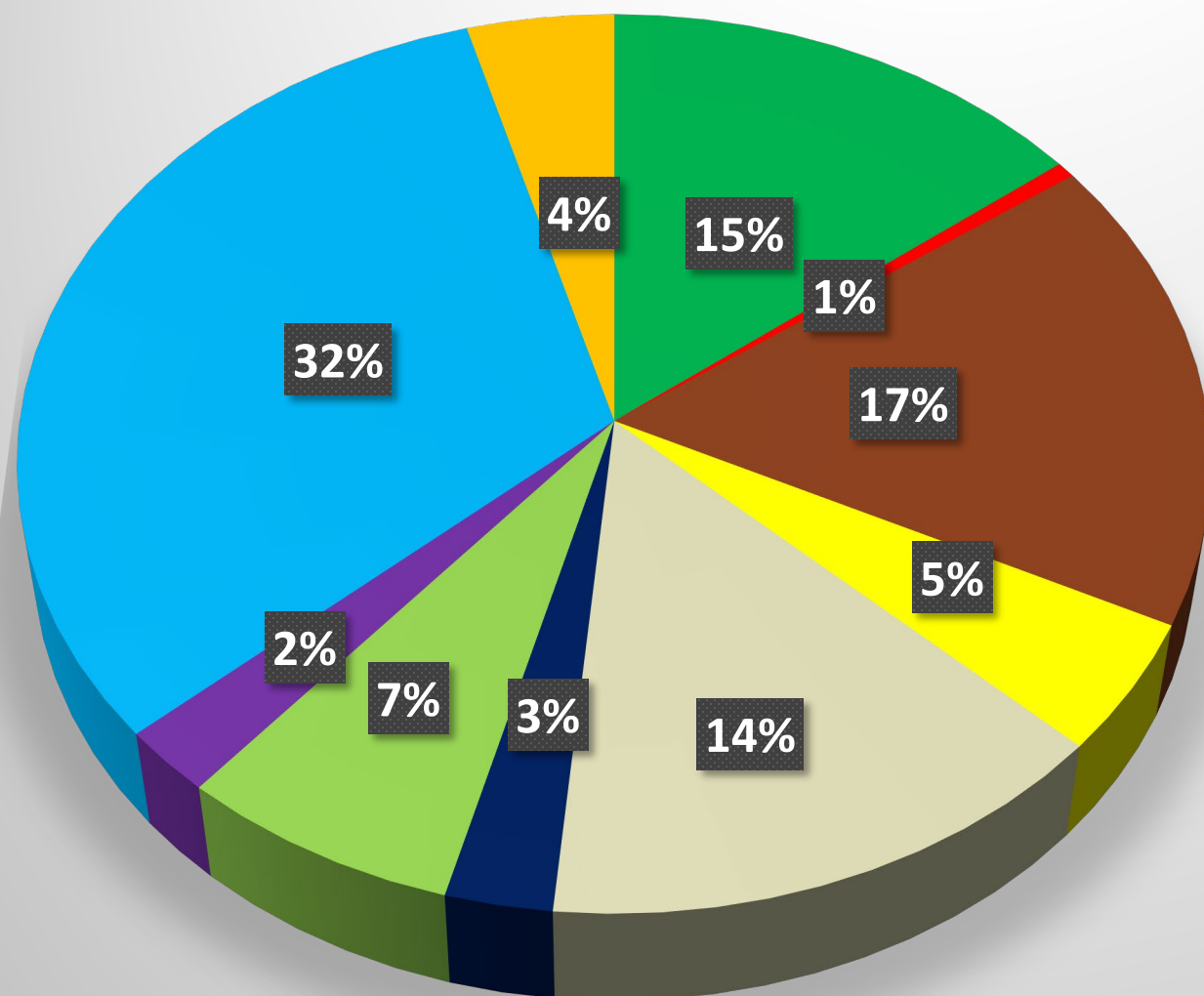
- 3 Mio

NAVA 24 - Einnahmen



- Allgemeine Verwaltung
- Ordnung Sicherheit
- Unterricht, Erziehung, Sport
- Kunst, Kultur
- Sozialleistungen
- Gesundheit
- Straßen- und Wasserbau
- Wirtschaftsförderung
- Dienstleistungen
- Finanzwirtschaft

NAVA 24 - Ausgaben



- Allgemeine Verwaltung
- Ordnung Sicherheit
- Unterricht, Erziehung, Sport
- Kunst, Kultur
- Sozialeleistungen
- Gesundheit
- Straßen- und Wasserbau
- Wirtschaftsförderung
- Dienstleistungen
- Finanzwirtschaft

Ausgaben der Stadtgemeinde Judenburg

Bereichsbudgets Sozialleistungen und Gesundheit

- Ausgaben € 6,9
- Betreutes Wohnen, Pflege- und Hilfspersonal, Rettungseuro, Heimhilfen

Bereichsbudget Unterricht, Erziehung und Sport

- Ausgaben € 7 Mio
- Schulassistenzen, Kindergärten, Nachmittagsbetreuung

Ausgaben der Stadtgemeinde Judenburg

Bereichsbudget Straßen- und Wasserbau

- Ausgaben 3,8 Mio
- Kosten Bauhof

Bereichsbudget Dienstleistungen

- Ausgaben € 13,6 Mio
- Instandhaltungs- und Energiekosten Wohn- und Geschäftsgebäude
- Öffentliche Beleuchtung
- Straßenreinigung und Winterdienst

Investive Projekte 2024

Infrastrukturprojekte

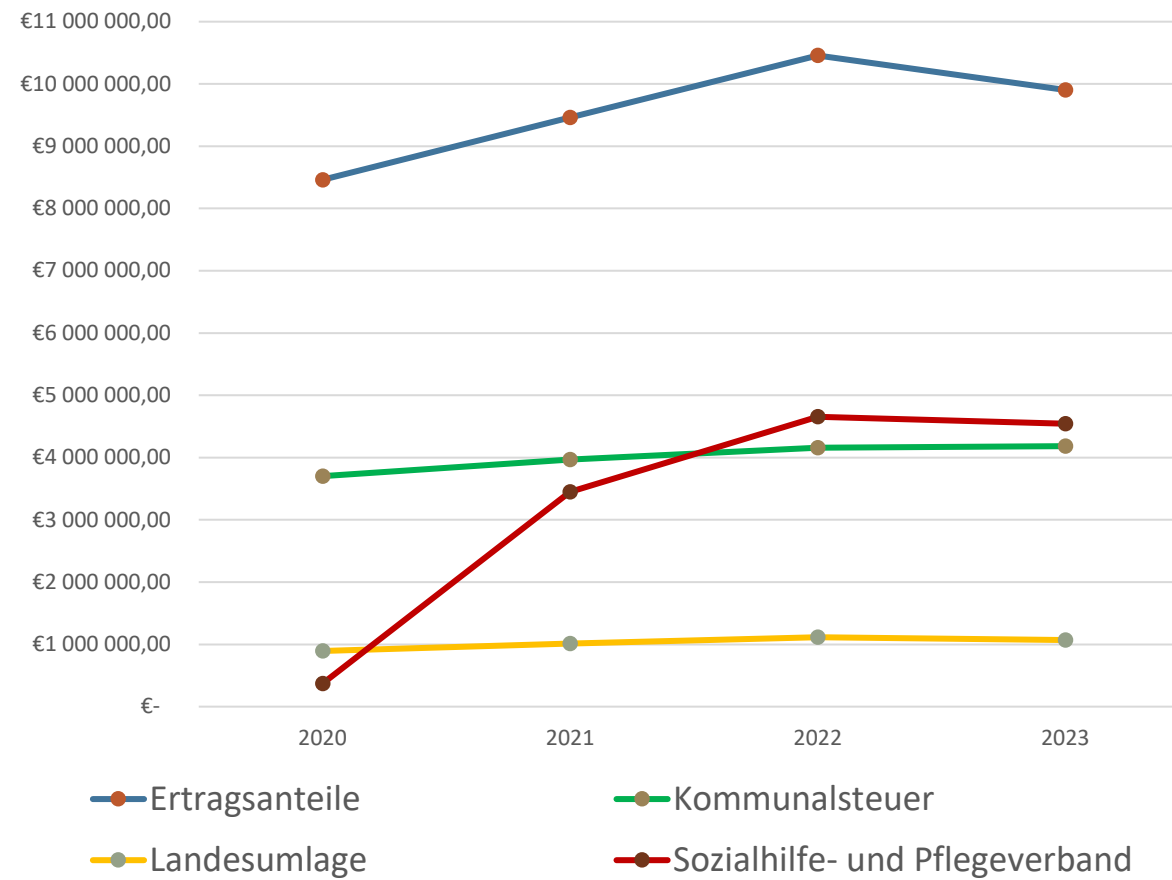
- Dedekindweg
- Purbachbrücke
- Grüngasse
- Regenwasserkanal Teuffenbachstraße

Spielplatz Europapark

Flachdachsanierung MS Judenburg-Lindfeld

Anschaffung Kindergartenmöbel – HPK Judenburg

Entwicklung





STADTGEMEINDE
JUDENBURG

Judenburg 2024/25

Talk mit Bürgermeisterin Elke Florian





Gemeindeversammlung 2024

Stadtgemeinde Judenburg